

# СТРАНИЦА ДЛЯ КРЕСТЬЯН

№10 (262)

Страницу подготовила Мара НИЗИНСКАЯ

Ждем  
ваших писем  
по адресу:

«Страница для крестьян»,  
редакция газеты «Резекненские Вести»,  
ул. Базницас, 28, Резекне, LV 4601  
или [rv@rezekne.apollo.lv](mailto:rv@rezekne.apollo.lv)

## НОРВЕЖСКИЙ УРОК ЛОЯЛЬНОСТИ

В самом конце октября, после пятидневного визита в Норвегию, в Латвию вернулись представители кооперативов «LATRAPs», «VAKS», «Abra», «Durbe Grauds» и «Mežsaimnieks». Поездка по обмену опытом прошла в рамках проекта «Erasmus+» «Улучшение практических знаний работников для обеспечения дальнейшего образования». Представители латвийских кооперативов встретились как с руководством Норвежской ассоциации кооперативов, так и посетили несколько кооперативов и фермерских хозяйств — крупнейший норвежский лесной кооператив «Glommen Mjosen Skog SA», зерноводческий кооператив «Felleskjøpet» и молочный кооператив «TINE SA» и побеседовали с членами этих кооперативов.

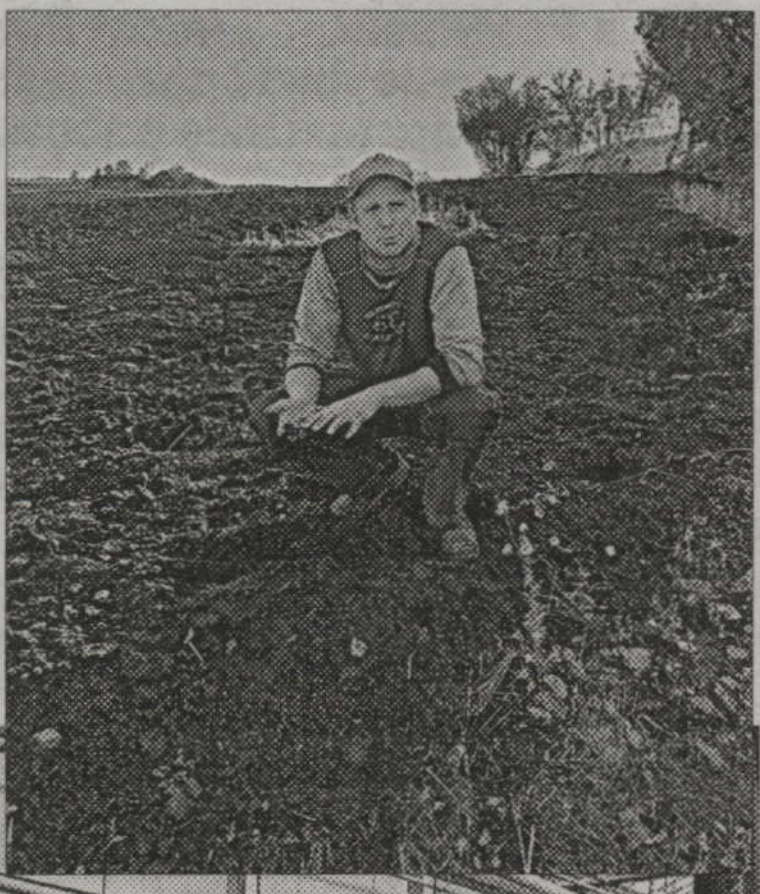
В Норвегии Ассоциация кооперативов в основном действует как информационная организация, которая организует различные обучающие и информационные мероприятия для членов кооперативов. В отличие от Латвии, в Норвегии не более двух кооперативов в каждом секторе. Важно, чтобы закупочная цена на сельскохозяйственную продукцию ежегодно устанавливается норвежскими политиками в области сельского хозяйства в сотрудничестве с кооперативами, представляющими отрасль.

Работники лесного хозяйства своим крупнейшим вызовом считают ограничения зеленого курса Европейского Союза (ЕС) и снижение интереса молодежи к этому сектору. Как объяснили руководители лесного и зерноводческого кооператива, хотя Норвегия и не является членом ЕС, она имеет тенденцию следовать ЕС во многих вопросах. На вопрос к руководителям кооперативов и фермеров, почему выгодно работать в кооперативе, если они должны обеспечивать сбор продукции от всех фермеров по одинаковой цене, все они ответили, что норвежцы очень лояльны к своим кооперативам, потому что они дают возможность получить прибыль, а также обеспечивают защиту и долгосрочную стабильность, представление взглядов на политическом уровне.

Важной особенностью норвежских кооперативов является национальная система квот, которая ограничивает возможности ферме-



ров расширить свою деятельность, поэтому, например, ферма со стадом из 25-30 коров считается большой. Здесь, однако, следует отметить, что квоты могут быть приобретены или арендованы у дру-



гих фермеров, которые не занимаются активным сельским хозяйством, поэтому возможность увеличения производства на ферме не является недостижимым показателем, если фермер может инвестировать дополнительные средства в это. Основная цель этой системы — гарантировать, что норвежские фермеры могут обеспечить спрос внутреннего рынка.

Один из основных уроков, извлеченных после возвращения из Норвегии: латвийским фермерам и лесоводам нужно больше лояльности и доверия к кооперативам, но следует помнить, что и для норвежцев это было проблемой, которую удалось преодолеть лишь упорным трудом и усилиями нескольких поколений фермеров.

Проект «Повышение качества практических знаний сотрудников консорциума для дальнейшего обучения», реализуемый в программе «Erasmus +», софинансируется Европейским Союзом. В рамках проекта представители 15 кооперативов приняли участие в поездке по обмену опытом в Норвегии с 25 по 29 октября.

Подробнее о программе «Erasmus +» можно узнать в разделе «Erasmus +» на сайте Государственного агентства развития образования [www.viaa.gov.lv](http://www.viaa.gov.lv) и на сайте программы [www.erasmusplus.lv](http://www.erasmusplus.lv).  
Дополнительная информация — руководитель проекта «Erasmus +» Анна Эрлих, [anna.eriha@llka.lv](mailto:anna.eriha@llka.lv), тел. 26147764.



## ПРИРОДА ЛЮБИТ СВОИХ ДЕТЕЙ

Всем известно, что мед — вкусный и очень полезный продукт. Открывая баночку с ароматным медом и наслаждаясь его вкусом, мы зачастую и не догадываемся, сколько труда нужно вложить, чтобы добыть этот продукт.

О меде и обо всем, что с ним связано, я поговорила с пчеловодом крестьянского хозяйства «Лапэглес» Виталием СПРУГОЙ из поселка Козубержи Ленджской волости.

— Каким был нынешний год для пчел и пчеловодов?

— Весна была очень тяжелой — дождливой, поэтому пчелы были на грани выживания. Но когда весной сильно намокает земля, а потом сразу начинается теплая погода — это дает хороший урожай меда. Так случилось и на этот раз. После дождливой весны началось настоящее, теплое, лето, так что на урожай меда грех жаловаться. Летняя жара пчелам не мешала — на самом деле, в наших географических широтах не хватает такой погоды.

Что будет с уровнем влаги в следующем году, пока трудно сказать, но уже сейчас понятно, что влаги недостаточно. Если весной снова зарядят дожди или за зиму выпадет много снега, то все будет в порядке. Но природа любит своих детей: она в любом случае пошлет благоприятные условия. Вопрос в том, сумеет ли пчеловод этим воспользоваться и содержать своих пчел в нужной кондиции. Это — один из самых важных факторов.

На пасеке с 220 пчелиными семьями Виталий трудится один. Пчеловод отмечает, что это еще небольшое хозяйство — другие пчеловоды ухаживают за гораздо большими пасеками. Человек, занимающийся пчеловодством, занят круглый год — у него почти не бывает свободного времени. Вот сейчас, например, идет процесс переработки перги, выскабливания прополиса из рамок, подготовки рамок к следующему сезону, плавления воска. Время от времени нужно ремонтировать и ульи. В общем, дел хватает.

— А как обстоят дела с продажей меда в условиях пандемии, ведь ярмарки сейчас не проводятся?

— В основном я занимаюсь оптовыми поставками меда за границу — только это и спасает. Ведь у нас в Латвии все не продашь. Есть страны, где пчеловодство менее развито, например, Германия, Англия, Польша. Жить можно, но работать нужно много...

Что касается поддержки со стороны правительства, она очень скудная — около пяти евро за пчелиную семью, — ответил Виталий.

— А еще есть одна проблема, которая волнует всех пчеловодов — медведи. В этом году в Латвии зафиксировано немало случаев, когда косопалые разрушали целые пасеки... Медведи были замечены совсем близко — под Лудзой. И в Мадонском крае есть места (например, Сарканьская волость), где невозможно заниматься пчеловодством — там обитают медведи. Недавно мне звонил друг — у него медведь разрушил пасеку из 30 пчелиных семей. Это для пасечника очень большой ущерб. А сделать ничего нельзя, так как медведь считается особо охраняемым животным... А вообще если медведь однажды попробовал мед, он и впредь будет наведываться на пасеки. Весной через соседский огород тоже проходил медведь — это подтвердили следы.

Как пчеловодам защититься от косопалых? Якобы есть специальные электропастухи, но они стоят немалых денег. Если не будет предприниматься никаких мер по уменьшению популяции медведей, все может закончиться весьма печально. Медведи начнут метить свои территории, а это не сулит ничего хорошего ни пчеловодам, ни людям, собирающим в лесу ягоды и грибы.

— Спасибо за беседу! И успехом вам в вашем нелегком труде!

Айя МИКЕЛЕ-СТРУШЕЛЕ

На фото: Виталий Спруга на ярмарке Дня Микелиса в Резекне.

Фото Эдуарда УТАНА

мый слой. Весной долго не тают.

• Опилки

Лучше всего среднего размера — не впитывают влагу, рыхлые, воздухопроницаемые.

• Агротекст

1-2 слоя, воздухопроницаемая, рекомендуется использовать белый цвет, не притягивающий солнечный свет. Ее необходимо закрепить, чтобы не сдул ветер. Рекомендуется для укрытия альпийской горки.

## ГОТОВИМСЯ К ЗИМЕ

Прошлой зимой погибли мои розы, которые я посадила весной. Очень жаль, ведь я привезла их из Тукумса, мне подарил их бывший латгалец (у него большой розарий). Напишите, пожалуйста, как лучше всего подготовить розы к зиме?

Валентина,  
ваша читательница

Советы мы нашли в журнале «Dārza Pasaule». Итак, какие материалы подходят для укрытия роз и не только роз.

• Мульча

Если весной почва не мульчирована, это нужно сделать осенью, потому что земля между растениями совершенно незащищена, и зимой мороз проникает глубоко в землю, парализуя жизнь. Корневища многолетних цветов можно тонко замульчировать самой мелкой

фракцией мульчи.

• Снег

Наиболее эффективное покрытие — это слой снега толщиной около 20 см на слегка мерзлой почве. Если снег выпадет на незамерзший грунт, не нужно его стряхивать — он либо растает, либо защитит корни растений в случае резких морозов.

• Еловые и сосновые ветки.

Воздухопроницаемый, грызуны не любят — второй лучший

материал для укрытия.

• Торф

Сухой, нейтрализованный, немолотый, без добавления увлажнителей, очень медленно впитывает влагу.

• Листья

Лучше всего подойдут дубовые листья, но пригодятся и другие. Не стоит толстым слоем ложить кленовые листья, так как, если они намокнут, а потом замерзнут, то образуется плотный воздухопроницае-